

Najčastejšie otázky k technickým kontrolám pre vnútroštátne schvaľovanie jednotlivých vozidiel s obmedzenou prevádzkou („farmárske značky“)

(24.11.2020)

1. Ktoré vozidlá môžu byť vnútroštátne schválené ako jednotlivé vozidlá s obmedzenou prevádzkou?

Podľa § 26 ods. 1 [zákona č. 106/2018 Z. z.](#) o prevádzke vozidiel v cestnej premávke a o zmene a doplnení niektorých zákonov v znení neskorších predpisov (ďalej len „zákon č. 106/2018 Z. z.“) možno udeliť vnútroštátne schválenie jednotlivého vozidla s obmedzenou prevádzkou len vozidlám, ktoré budú prevádzkované v cestnej premávke **výlučne na pôdohospodárske práce na obmedzenom území v rámci obhospodarovaného územia**, pričom môže ísť o vozidlá:

- a) po domácky vyrobené, ktoré neboli komerčne vyrábané, alebo
- b) komerčne vyrábané, vyrobené pred 1. júlom 2009.





Podľa § 16 [vyhlášky MDV SR č. 131/2018 Z. z.](#), ktorou sa ustanovujú podrobnosti v oblasti schvaľovania vozidiel v znení neskorších predpisov (ďalej len „vyhláška č. 131/2018 Z. z.“) vnútroštátne schválenie jednotlivého vozidla s obmedzenou prevádzkou možno udeliť jednotlivému vozidlu určenému výlučne na pôdohospodárske práce na obmedzenom území v rámci obhospodarovaného územia, pričom ide o tieto vozidlá:

- a) kolesové traktory,
- b) pásové traktory,
- c) prípojné vozidlá určené za traktory podľa písmen a) a b),
- d) ťahané vymeniteľné zariadenia určené za traktory podľa písmen a) a b),
- e) poľnohospodárske pracovné stroje samohybné,
- f) lesné pracovné stroje samohybné.

Príklady takýchto vozidiel:

	<i>Poľnohospodárske traktory</i>	<i>Lesné traktory</i>
<i>Domáca výroba</i>		
<i>Komerčná výroba</i>		

		Prípojné vozidlá za traktory	
<i>Domáca výroba</i>			
<i>Komerčná výroba</i>			

		Pol'nohospodárske pracovné stroje samohybné	Lesné pracovné stroje samohybné
		<p>Sú zvláštne vozidlá určené aj na cestnú premávku, svojou konštrukciou a vybavením sú určené len na vykonávanie určitých pracovných činností. Týmto vozidlami sú napr.: kombajn, rezačka, samohybná kosačka, teleskopický nakladač, samohybný postrekovač, samohybný krmny a miešací voz...</p>	<p>Sú zvláštne vozidlá určené aj na cestnú premávku, svojou konštrukciou a vybavením sú určené len na vykonávanie určitých pracovných činností. Tieto vozidlá sú vybavené zariadeniami na prácu s drevom, napr.: hydraulická ruka s drapákom, navijak na približovanie dreva, čelný rampovač, horská vzpera, klanice...</p>
<i>Domáca výroba</i>			
<i>Komerčná výroba</i>			

Ďalšie obmedzenia vozidiel prichádzajúcich do úvahy pre tento typ schválenia vyplývajú z nižšie uvedeného zoznamu prípadov (odpoveď na otázku č. 2), v ktorých je udelenie schválenia zakázané.

2. Ktoré vozidlá nesmú byť vnútroštátne schválené ako jednotlivé vozidlá s obmedzenou prevádzkou?

V prvom rade, schválené nesmú byť vozidlá iné, než tie, ktoré sú uvedené v § 26 ods. 1 [zákona č. 106/2018 Z. z.](#) a v § 16 [vyhlášky MDV SR č. 131/2018 Z. z.](#) (uvedené v odpovedi na otázku č. 1), teda také, ktoré nie sú určené **výlučne na pôdohospodárske práce na obmedzenom území v rámci obhospodarovaného územia**, pričom ide o tieto vozidlá:

- prevádzkované v cestnej premávke na iný účel, než na pôdohospodárske práce,
- komerčne vyrábané a vyrobené 1. júla 2009 alebo neskôr,
- typovo schválené na prevádzku v premávke v inej kategórii ako T (kolesové traktory), C (pásové traktory), R (prípojné vozidlá za traktor), S (ťahané vymeniteľné zariadenia za traktor) alebo PS (pracovné stroje samohybné) - *schémy rozdelenia vozidiel na kategórie aj s ich základnými definíciami možno nájsť v inom [informačnom dokumente](#), napr. vozidlá typu Praga V3S alebo UAZ 469 boli v minulosti typovo schválené v kategóriách N a M, nemôžu byť preto podľa súčasných pravidiel vnútroštátne schválené ako jednotlivé vozidlá s obmedzenou prevádzkou:*

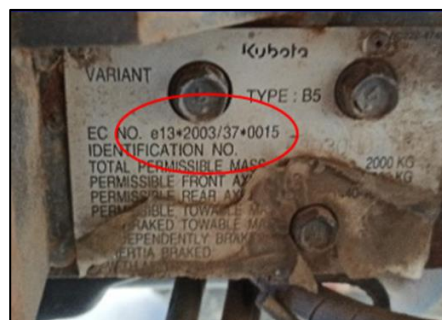


- nesplňajúce požiadavky zaradenia do kategórie T, C, R, S alebo PS - *to je posudzované pri technickej kontrole predovšetkým v prípade po domácky vyrobených vozidiel, tieto musia z technického hľadiska zodpovedať uvedeným kategóriám vozidiel,*
- kategórie PS, ktoré nie sú poľnohospodárskym alebo lesným pracovným strojom samohybným - *napr. pracovný stroj samohybný používaný na stavebné alebo iné účely, príklady takýchto vozidiel sú na obrázkoch:*



V § 26 ods. 6 [zákona č. 106/2018 Z. z.](#) sú ďalej uvedené prípady, kedy okresný úrad, ktorý je v tomto správnom konaní schvaľovacím orgánom, takéto schválenie udeliť nesmie. Ide o vozidlá, ktoré

- a) majú udelené typové schválenie EÚ celého vozidla;
To, že má vozidlo udelené typové schválenie EÚ celého vozidla, možno identifikovať podľa čísla typového schválenia EÚ (začínajúceho znakom „e“ nasledovaným číslom) uvedeného na výrobnom štítku, príklad takéhoto označenia je na obrázkoch:



- b) nie sú určené na prevádzku s pravostrannou cestnou premávkou; to neplatí, ak ide o vozidlo jednocelového využitia, ktoré vyžaduje umiestnenie riadenia inde ako na ľavej strane vozidla, pričom ostatné technické požiadavky musí vozidlo spĺňať pre prevádzku s pravostrannou cestnou premávkou,



- c) nie sú označené identifikačným číslom vozidla VIN; pre po domácky vyrobené vozidlo minimálne päťmiestne identifikačné číslo vozidla VIN prideli jednotlivý výrobca vozidla alebo identifikačné číslo vozidla VIN prideli orgán zodpovedný za pridelenie identifikačného čísla vozidla VIN v Slovenskej republike;
Komerčne vyrobené vozidlo môže mať aj kratšie ako päťmiestne identifikačné číslo vozidla VIN, príklad takéhoto komerčne vyrobeného traktora so štvormiestnym identifikačným číslom vozidla VIN je na obrázku:



Pri po domácky vyrobenom vozidle si jeho výrobca určuje identifikačné číslo vozidla VIN sám a sám ho aj na vozidlo vyznačí, nesmie v ňom však použiť zakázané znaky „I“, „O“ alebo „Q“ a iné než alfanumerické znaky. Príklad nesprávneho čísla (obsahujúceho znak „Q“) je na obrázku:



- d) boli vyrobené pre tretie štáty, dovezené do Slovenskej republiky a podliehajú schváleniu na prevádzku v cestnej premávke podľa nariadenie (EÚ) č. 167/2013, nariadenia (EÚ) č. 168/2013 alebo nariadenia (EÚ) 2018/858;

Vozidlá vyrobené pre tretie štáty sa od vozidiel určených pre európsky trh spravidla odlišujú predovšetkým iným vzhľadom výrobného štítku s údajmi v iných než európskych jazykoch, prípadne tiež iným vyhotovením alebo konfiguráciou niektorých častí alebo skupín vozidla, napríklad zariadení vonkajšieho osvetlenia – na obrázkoch sú príklady výrobných štítkov vozidiel schválených pre mimoeurópske oblasti:



Samotná skutočnosť, že vozidlo bolo vyrobené v treťom štáte, ešte neznamená, že by nevyhnutne nebolo schválené pre európsky trh. V tretích štátoch sa bežne vyrábajú aj vozidlá určené pre európsky trh a schválené podľa európskych predpisov. Tie, ak plnia ostatné požiadavky, môžu byť schválené ako jednotlivé vozidlá s obmedzenou prevádzkou.

- e) boli vyrobené po 30. júni 2009, ak ide o komerčne vyrábané vozidlá.

3. Aké technické požiadavky musia plniť jednotlivé vozidlá s obmedzenou prevádzkou?

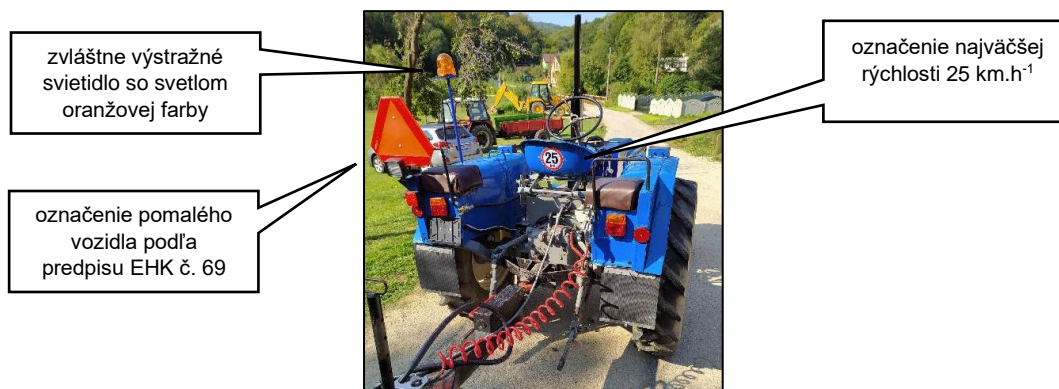
Podľa § 22 [vyhlášky MDV SR č. 132/2018 Z. z.](#), ktorou sa ustanovujú podrobnosti o technických požiadavkách na niektoré vozidlá, systémy, komponenty a samostatné technické jednotky na účely schvaľovania, v znení vyhlášky MDV SR č. 498/2019 Z. z. (ďalej len „vyhláška č. 132/2018 Z. z.“) musia jednotlivé vozidlá s obmedzenou prevádzkou plniť základné technické požiadavky na

- osvetlenie vozidla,
- brzdové zariadenia,
- zvuk vozidla,
- spájacie zariadenia,
- zvláštne výstražné svetidlo oranžovej farby,
- označenie pre pomalé vozidlá.

[Vyhláška č. 132/2018 Z. z.](#) ďalej vyžaduje, aby jednotlivé vozidlá s obmedzenou prevádzkou nepresahovali najväčšiu rýchlosť $25 \text{ km} \cdot \text{h}^{-1}$, bol v nich použitý bežne vyrábaný spaľovací motor (napr. aj z vyradeného vozidla) a ak ide o komerčne vyrábané vozidlá, aby spĺňali aj základné technické požiadavky na výrobný štítok vozidla.

Podrobnosti k technickým požiadavkám možno nájsť v [metodickom pokyne MDV SR č. 42/2019](#) na vykonávanie technických kontrol v súvislosti s vnútroštátnym schválením jednotlivého vozidla s obmedzenou prevádzkou v znení neskorších predpisov (ďalej len „metodický pokyn č. 42/2019“), ktorý upravuje postup pri technickej kontrole takýchto vozidiel. Za zmienku z nich stojí:

- výrobný štítok vozidla musí mať len komerčne vyrobené vozidlo, po domácky vyrobené ho mať nemusí, *ďalšie podrobnosti k výrobným štítkom sú uvedené v odpovedi na otázku č. 2,*
- po domácky vyrobené vozidlo musí mať aspoň päťmiestne identifikačné číslo vozidla VIN, komerčne vyrobené vozidlo môže mať aj kratšie, *ďalšie podrobnosti k identifikačným číslam vozidla VIN sú uvedené v odpovedi na otázku č. 2,*
- požiadavky na zariadenia vonkajšieho osvetlenia a svetelnej signalizácie sú v prípade motorových vozidiel rovnaké, ako na vozidlá kategórie T (kolesové traktory), a v prípade prípojných vozidiel rovnaké, ako na vozidlá kategórie R (prípojné vozidlá za traktory), *teda napr. vrátane [označenia pomalého vozidla podľa predpisu EHK č. 69](#) alebo osvetlenia zadnej tabuľky s evidenčným číslom,*
- motorové vozidlá musia byť vybavené zvláštnym výstražným svetidlom („majákom“) so svetlom oranžovej farby,



- e) ak konštrukcia prípojného vozidla znemožňuje viditeľnosť zvláštneho výstražného svetidla (umiestneného na motorovom vozidle) zozadu, potom musí byť prípojné vozidlo vybavené samostatným zvláštnym výstražným svetidlom oranžovej farby pripevneným na jeho zadnej časti a viditeľným zozadu,



- f) na hluč a zariadenia vozidla obmedzujúce hluč sa vzťahujú rovnaké požiadavky, ako na vozidlá kategórie PS (pracovné stroje samohybné),
- g) brzdy motorových vozidiel musia plniť tieto požiadavky:
- I. všetky motorové vozidlá musia byť vybavené prevádzkovou a parkovacou brzdovou sústavou,
 - II. prevádzková brzdová sústava musí pôsobiť na všetky kolesá aspoň jednej nápravy,
 - III. ovládač prevádzkovej brzdovej sústavy musí byť nezávislý od ovládača parkovacej brzdovej sústavy,
 - IV. pri hydraulických brzdových sústavách musia byť nádrčky so zásobou kvapaliny vyrobené tak, aby bolo možné ľahko skontrolovať hladinu zásoby kvapaliny bez nutnosti otvoriť nádržku. Ak nie je splnená táto podmienka, musí červené výstražné svetlo upozorniť vodiča na každý taký pokles hladiny zásoby brzdovej kvapaliny, ktorý môže spôsobiť zlyhanie brzdovej sústavy. Poruchu hydraulického prevodu, ktorá znemožňuje dosiahnutie predpísanej účinnosti prevádzkového brzdovania, signalizuje vodičovi zariadenie obsahujúce červené výstražné svetlo,
 - V. pri vzduchových brzdových sústavách musí byť inštalovaný kontrolný tlakomer zobrazujúci vodičovi aktuálnu hodnotu tlaku vzduchu v zásobníkoch (vzduchojemoch), pričom nesmie chýbať optické alebo akustické zariadenie včas (t.j. aspoň 4 plné zdvihy brzdového pedála) upozorňujúce vodiča na taký pokles tlaku, ktorý by znemožnil dosiahnutie minimálneho brzdneho účinku prevádzkovej brzdy vozidla,
- h) brzdy prípojných vozidiel musia plniť tieto požiadavky:
- I. ak súčet najvyšších technicky prípustných hmotností pripadajúcich na nápravu (t. j. sčítané všetky max. hmotnosti na každú nápravu spolu):
 1. nepresahuje 1500 kg, nemusia byť vybavené brzdovou sústavou,
 2. presahuje 1500 kg, musia byť vybavené aspoň nájazdovou brzdovou sústavou,

3. presahuje 3500 kg, musia byť vybavené priebežnou alebo polopriebežnou brzdovou sústavou. Nájazdovú brzdovú sústavu možno u takýchto vozidiel akceptovať len v prípadoch, ak súčet najvyšších technicky prípustných hmotností pripadajúcich na nápravu nepresahuje 8000 kg, pričom stačí, ak nájazdová brzda pôsobí len na kolesá jednej nápravy,
- II. prevádzková brzda musí pôsobiť aspoň na dve kolesá každej nápravy,
- III. priebežné alebo polopriebežné brzdové sústavy musia byť také, aby v prípade prerušenia spojovacieho zariadenia za jazdy bolo automaticky zabezpečené zastavenie prípojného vozidla,
- IV. prípojné vozidlá vybavené nájazdovou brzdovou sústavou musia byť vybavené zariadením (reťazou, lanom atď.), ktoré je schopné v prípade prerušenia spojovacieho zariadenia zabezpečiť aktiváciu brzd ťahaného vozidla,
- V. prípojné vozidlá bez brzdovej sústavy musia byť okrem hlavného spojovacieho zariadenia vybavené ešte sekundárnym spojovacím zariadením (reťazou, lanom atď.), ktoré by v prípade prerušenia hlavného spojovacieho zariadenia zabránilo, aby sa oje dotklo zeme, a zaistilo zvyškové riadenie prípojného vozidla,
- VI. prípojné vozidlá vybavené prevádzkovou brzdovou sústavou musia mať zabezpečené aj parkovacie brzdenie, a to aj keď je vozidlo oddelené od traktora. Parkovacie brzdenie musí byť možné aktivovať osobou stojacou na zemi.

4. Aké doklady je potrebné predložiť na technickú kontrolu jednotlivého vozidla s obmedzenou prevádzkou?

Podľa § 46 ods. 3 písm. a) [vyhlášky MDV SR č. 137/2018 Z. z.](#), ktorou sa ustanovujú podrobnosti v oblasti technickej kontroly, v znení neskorších predpisov musia byť pri technickej kontrole predložené identifikačné a technické údaje vozidla v rozsahu uvádzanom v dokladoch vozidla. Na tento účel možno použiť [interaktívny formulár vo formáte pdf.](#):

Technické údaje vozidla potrebné na vystavenie dokladov vozidla	
<p>podľa § 17 písm. c) bodov 1) a 2) Zákona č. 137/2018 Z. z. ktorou sa ustanovujú podrobnosti v oblasti technickej kontroly a nariadenia č. 101/2019 Z. z.</p>	
<p>Základné údaje a evidencie</p>	
1	Typ vozidla
2	Typ vozidla
3	Typ vozidla
4	Typ vozidla
5	Typ vozidla
6	Typ vozidla
7	Typ vozidla
8	Typ vozidla
9	Typ vozidla
10	Typ vozidla
11	Typ vozidla
12	Typ vozidla
13	Typ vozidla
14	Typ vozidla
15	Typ vozidla
16	Typ vozidla
17	Typ vozidla
18	Typ vozidla
19	Typ vozidla
20	Typ vozidla
21	Typ vozidla
22	Typ vozidla
23	Typ vozidla
24	Typ vozidla
25	Typ vozidla
26	Typ vozidla
27	Typ vozidla
28	Typ vozidla
29	Typ vozidla
30	Typ vozidla
31	Typ vozidla
32	Typ vozidla
33	Typ vozidla
34	Typ vozidla
35	Typ vozidla
36	Typ vozidla
37	Typ vozidla
38	Typ vozidla
39	Typ vozidla
40	Typ vozidla
41	Typ vozidla
42	Typ vozidla
43	Typ vozidla
44	Typ vozidla
45	Typ vozidla
46	Typ vozidla
47	Typ vozidla
48	Typ vozidla
49	Typ vozidla
50	Typ vozidla
51	Typ vozidla
52	Typ vozidla
53	Typ vozidla
54	Typ vozidla
55	Typ vozidla
56	Typ vozidla
57	Typ vozidla
58	Typ vozidla
59	Typ vozidla
60	Typ vozidla
61	Typ vozidla
62	Typ vozidla
63	Typ vozidla
64	Typ vozidla
65	Typ vozidla
66	Typ vozidla
67	Typ vozidla
68	Typ vozidla
69	Typ vozidla
70	Typ vozidla
71	Typ vozidla
72	Typ vozidla
73	Typ vozidla
74	Typ vozidla
75	Typ vozidla
76	Typ vozidla
77	Typ vozidla
78	Typ vozidla
79	Typ vozidla
80	Typ vozidla
81	Typ vozidla
82	Typ vozidla
83	Typ vozidla
84	Typ vozidla
85	Typ vozidla
86	Typ vozidla
87	Typ vozidla
88	Typ vozidla
89	Typ vozidla
90	Typ vozidla
91	Typ vozidla
92	Typ vozidla
93	Typ vozidla
94	Typ vozidla
95	Typ vozidla
96	Typ vozidla
97	Typ vozidla
98	Typ vozidla
99	Typ vozidla
100	Typ vozidla

Formulár možno použiť ako pri technickej kontrole, tak aj ako prílohu k návrhu na schválenie vozidla na okresnom úrade. **Je nevyhnutne potrebné, aby už pred technickou kontrolou boli vyplnené všetky rubriky týkajúce sa predmetného vozidla, a údaje v jednotlivých rubrikách neboli neskôr, pred jeho predložením na okresnom úrade, pozmenené.** Kópia predloženého formulára sa na STK archívuje, všetky manipulácie s údajmi v ňom uvedenými tak možno späť zistiť.

TESTEK, a.s.
 technická služba technickej kontroly